



BANK OF ENGLAND



econoME

decisions matter

# Cyflwyniad 2: Sut alla i wneud penderfyniadau gwybodus





Meddyliwch am ddewis y gallai person ifanc ei wneud. Sut allen nhw fynd ati i benderfynu? Pa wybodaeth neu gyngor fyddai'n ddefnyddiol iddyn nhw? Ble gallen nhw ei gael?

Ymuno â  
chlwb

Prynu  
rhywbeth

Ystyried  
gyrfaoedd

Gwneud dewis  
sy'n wahanol  
i'ch ffrindiau

Dewis  
pynciau ysgol  
neu TGAU



## Amcanion dysgu – bydd y myfyrwyr yn dysgu:

- sut i ofyn cwestiynau sy'n helpu gyda gwneud penderfyniadau
- sut i ddadansoddi gwybodaeth, ac asesu ei dibynadwyedd
- sut i asesu a rheoli risg mewn perthynas â phenderfyniadau ariannol

## Deilliannau dysgu:

- Rwy'n gallu egluro sut i wneud dewisiadau gwybodus
- Rwy'n gallu egluro sut mae'r Bank of England yn defnyddio gwahanol ffynonellau gwybodaeth i'w helpu i wneud ei benderfyniadau



# Fideo: Sut alla i wneud penderfyniadau gwybodus





## Tuedd

*Mae rhywbeth yn dangos tuedd pan fydd yn dangos rhywbeth mewn ffordd gadarnhaol neu negyddol sy'n annheg.*

Enghreifftiau:

- Gallai hysbyseb ddweud wrthyhch bod cynnyrch bwyd newydd yn isel mewn braster... ond mae'n gadael gwybodaeth bwysig allan – ei fod yn uchel mewn siwgr ac yn ddrud!
- Gallai blogiwr enwog ysgrifennu adolygiad ffafriol am gynnyrch newydd... oherwydd bod y cwmni wedi talu llawer o arian iddo ef neu hi i hybu'r cynnyrch.
- Gallai papur newydd argraffu erthyglau mwy cadarnhaol am dîm pêl-droed penodol... oherwydd bod y golygydd yn ffan.



# Er mwyn gwneud ei benderfyniadau i godi neu ostwng y Gyfradd Banc, mae'r Bank of England yn casglu gwybodaeth o amrywiaeth o wahanol ffynonellau.

- Dychmygwch eich bod yn gweithio yn y Bank of England. Gofynnwyd i chi ddarganfod a yw cost siopa wythnosol mewn archfarchnad yn uwch neu'n is nag ar yr un adeg y llynedd.
- Ewch drwy'r gwahanol ffynonellau o wybodaeth a meddyliwch yn ofalus am ba mor ddibynadwy yw pob un. Gall yr holl wybodaeth eich helpu i ddod o hyd i'ch ateb i'w adrodd wrth eich meistr.

**EIGHT ROWS**

Olew olewydd 1 ltr £3.65  
Afocado canolig £0.95  
Menyn 250g £1.60  
Hylif golr £7.40  
Cyw iâr £0

**LET'S GO**

Grawnfwyd brechwast £1.99  
Pizza o'r £2.50  
Llaeth £1.09

**Kerry Jackson**

Sut gall Let's Go godi dros bunt am bedwar peint o laeth? Mae'n wallgo! Rwy'n siŵr mai hanner y pris hwn oedd y llaeth blwyddyn neu ddwy yn ôl.

**plain berries**

Ymfalchïwn yn ein prisiau a'n gwerth am arian hen ffasiwn. Nid ydym orioed wedi gwerthu'n rhy rad yn ymwybodol ac rydym wedi gweithio'n galed i gadw'n prisiau mor isel â phosibl dros y pum mlynedd diwethaf.

Amcangyfrifon poblogaeth	Blwyddyn 1	Blwyddyn 2
Lloegr	54,856,800	55,268,100
Yr Alban	5,327,700	5,404,700
Cymru	3,082,400	3,113,200
Gogledd Iwerddon	1,829,900	1,862,100

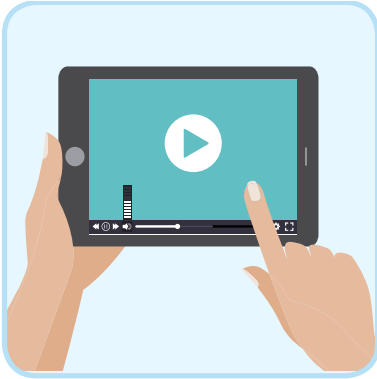


# Er mwyn gwneud ei benderfyniadau i godi neu ostwng y Gyfradd Banc, mae'r Bank of England yn casglu gwybodaeth o amrywiaeth o wahanol ffynonellau.

Mae'r Bank of England yn edrych ar brisiau dros 700 o eitemau, o fwyd a dillad i ddodrefn a thocynnau trên. Gelwir hyn y 'fasged o nwyddau'. Mae'r wybodaeth yn cael ei chyfuno â data fel y ffigurau diweithdra a faint mae pobl yn ei wario, er mwyn helpu'r Banc i wneud penderfyniad ynglŷn â chyfraddau llog.



# Astudiaeth achos: Isla



Mae Isla, sy'n 15 oed, wedi derbyn £50 ar ei phen-blwydd. Yn ddiweddar, torrodd ei thabled ac mae wir eisiau cael un newydd.

Mae wedi gweld un mae'n ei hoffi mewn hysbyseb ar-lein, ond dydi hi ddim yn gwybod llawer amdani heblaw am y pris.

Mae gan ei ffrind dabled y mae'n ei chymeradwyo, ond mae'n llawer drutach, felly byddai'r rhaid i Isla gynilo am nifer o fisoedd cyn y gallai ei phrynu.

Byddai'n defnyddio'r dabled ar gyfer chwarae gemau, gwrando ar gerddoriaeth, ffrydio ffilmiau, cysylltu â ffrindiau, ac o bryd i'w gilydd cyflwyno gwaith cartref.



## Astudiaeth achos: Ibrahim



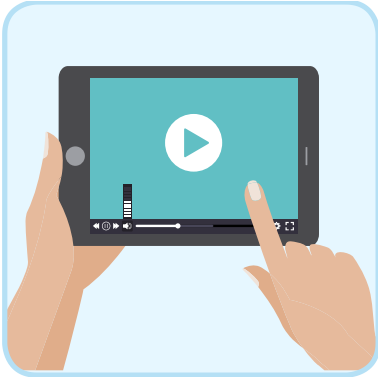
Mae Ibrahim, sy'n 18 oed, yn hoff iawn o yrru ac mae'n ysu am gael ei gar ei hun. Mae ganddo swydd llawn amser, cynilion o £2,000, ac ar hyn o bryd mae'n ychwanegu tua £50 y mis at ei gynilion.

Mae wedi bod yn ei fanc lleol yn gofyn am fenthyciad personol o £4,000 i brynu'r car mae ei eisiau.

Mae'r banc wedi cymeradwyo'r benthyciad, ond os bydd yn benthycu'r arian, bydd rhaid iddo dalu £300 yn ychwanegol yn ôl mewn llog dros y ddwy flynedd nesaf.

Gall fforddio hyn os bydd yn cadw'i swydd. Ar hyn o bryd mae'n mynd i'r gwaith ar y bws ac mae'n hwyr yn aml; pe byddai'n gyrru, byddai'n cyrraedd yn gyflymach a byddai hyn yn cadw'i feistr yn hapus.

# Gofyn y cwestiynau cywir



## Enghreifftiau ar gyfer Isla:

- Faint o frys sydd arna i o ran cael tabled?
- Pa dabled mae'r adolygwyr yn ei chymeradwyo?
- Sut mae manylion y gwahanol dabledi'n cymharu?



## Enghreifftiau ar gyfer Ibrahim:

- Ble alla i gael y gyfradd llog isaf?
- Faint alla i fforddio talu bob mis?
- Faint fydd yn costio i yswirio'r car?



## Awgrymiadau defnyddiol ar gyfer chwilio am wybodaeth ar-lein

- **Ystyriwch y pwrpas** – ydy'r wybodaeth wedi ei hysgrifennu i roi gwybodaeth neu i berswadio neu werthu rhywbeth?
- **Gwiriwch yr awdur** – o ble mae'r wybodaeth wedi dod (e.e. ysgrif ymchwil, arbenigwr, fforwm ar-lein, blogiwr)?
- **Gwiriwch y dyddiad** – pa mor hen yw'r wybodaeth? Ydy hi i'r funud?
- **Gwiriwch yr enw parth** – mae [.edu](#) yn sefydliad addysgol, mae [.com](#) neu [.co.uk](#) yn fusnes, fel rheol mae [.org](#) yn elusen neu'n sefydliad di-elw.
- **Gwiriwch am ddolennau** – ydy'r safle'n cysylltu â safleoedd dibynadwy eraill?